



- **SHIITAKE** (*Lentinula edodes*)



- Hlíva ústříčná (*Pleurotus ostreatus*)
- Hlíva citronová (*Pleurotus citrinopileatus*)
- Hlíva růžová (*Pleurotus djamor*)
- Hlíva plicní **PHOENIX** (*Pleurotus pulmonarius*)



- Hlíva máčková **ERYNGII** (*Pleurotus eryngii*)



- Lesklokorká lesklá **REISHI** (*Ganoderma lucidum*)
  - odrůda Lesklokorká lesklá červená
  - odrůda Lesklokorká lesklá žlutá



- Penízovka sametonohá **ENOKI** (*Flammulina velutipes*)
- Polnička topolová (*Agrocybe aegerita*)
- Václavka obecná (*Armillaria mellea*)
- Šupinovka nameko **NAMEKO** (*Pholiota nameko*)
- Šupinovka slizká (*Pholiota adiposa*)
- Opeňka měnlivá (*Kuechneromyces mutabilis*)
- Třepeňka maková (*Hypholoma capnoides*)
- Líhovec moučný **BUNA-SHIMEJI** (*Hypsizygus marmoreus*)
  - odrůda hnědá
  - odrůda bílá



- Trsnatec lupenitý **MAITAKE** (*Grifola frondosa*)
- Korálovec ježatý **LION'S MANE** (*Hericium erinaceus*)
- Korálovec bukový (*Hericium ramosum*)
- Outkovka pestrá **TURKEI TAIL** (*Trametes versicolor*)

**VŠE PRO PĚSTOVÁNÍ**



**JEDLÝCH A ÚČINNÝCH HUB**

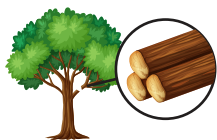
**NÁVOD NA PĚSTOVÁNÍ HUB  
NA ŠPALCÍCH**

info@jedlehouby.cz

[www.jedlehouby.cz](http://www.jedlehouby.cz)

[www.jedlehouby.cz](http://www.jedlehouby.cz)

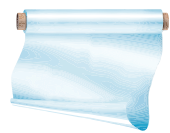
## PŘIPRAVTE SI



Čerstvě seříznuté špalky listnatých stromů



Kolíčky s podhoubím



Fólii nebo igelitový pytel (pro zajištění špalků)



Kladivo

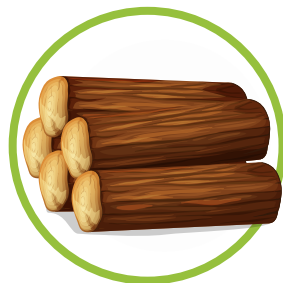


Vrtačku

### 1 Volba substrátu

Připravte si čerstvé, zdravé špalky listnatého stromu (skladované maximálně 3 měsíce), o průměru od 10 do 40 cm a délce od 50 do 100 cm (čím menší průměr, tím delší špalek).

Vyschlo-li dřevo v průběhu skladování příliš moc, potom je nutné špalky po dobu několika dnů zvlhčovat stříkáním vodou.



### 2 Příprava špalků

Navrtat v špalku otvory se stejným průměrem jako průměr kolíku a hloubkou větší o 1 cm než jeho délka. Otvory navrtejte v několika řádcích kolem špalku, střídavě v rozteči cca 15 cm.



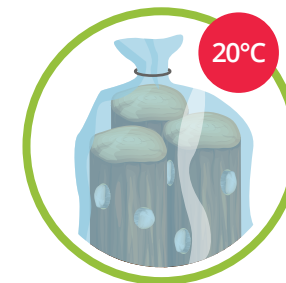
### 3 Očkování

Do každého otvoru opatrně zatlačte kolíček s podhoubím, a místo očkování zajistíte fólií nebo promažte zvířecím tukem nebo zakapejte horkým voskem. Průměrně na 1 špalek, by se mělo použít 15 - 25 kolíčků.



### 4 Inkubace (růst podhoubí)

Vložte naočkované špalky do fóliového pytle nebo oviňte těsně fólií a ponechte tyto v tmavé místnosti při teplotě 20-25°C. Na špalcích se po uplynutí od 4 do 10 měsíců objeví bílé podhoubí, v závislosti na druhu houby, typu dřeva, jakož i jeho rozměrech.



### 5 Úroda

Vystavte špalky venku, chráňte tyto před vlivy přímého slunečního záření, jakož i větrem. Teplota v průběhu vzniku oplodí by měla činit 10-24°C, a nejlepší je vlhkost 80-85%. Na začátku houby budou vypadat jako malé bílé nebo hnědé uzlíčky, ze kterých v průběhu asi 7-10 dnů vyrostou zralé plodnice.



Sklizeň trvá 3-6 let. Plodnice se tvoří nejčastěji na jaře a na podzim. Mezi sklizněmi se vyskytují přestávky trvající od několika týdnů do několika měsíců. V případě velkého mrazu podhoubí je nutné přikryt.